

Шифр Т05-Г-7-03-302

Муниципальный этап олимпиады по географии

2015 - 2016 уч. г.

7 класс

Общее количество баллов – 100

*49 баллов  
505  
Общее.  
Куп  
мемо  
обширов*

(При выполнении заданий можно использовать непрограммируемый калькулятор и атласы издательства «Дрофа» для 7 класса 2014, 2015 гг. выпуска)

Время выполнения работы – 3 часа (теоретический раунд (в письменной форме) – 2 астрономических часа, тестовый раунд (в письменной форме) – 1 академический час (45 минут)).

Все ответы заносятся в бланк ответов

**БЛАНК ОТВЕТОВ**

Часть I Тестовый раунд - 49 баллов

Выберите один правильный ответ из предложенных вариантов (задания 1- 21)

Установите соответствие (задания 23;24)

Расположите объекты в указанном порядке (16;22;25)

№.№ заданий									
<del>1</del>	<del>2</del>	3	4	5	6	7	8	9	10
<del>10</del>					<u>50</u>				<u>10</u>
11	12	13	14	15	16	17	18	19	20
2,3	3	3	2	2	3,4,2,5,1	4	3	5	1,2
		<u>50</u>	<u>50</u>						
21	22	23	24	25					
<u>10</u>	<u>50</u>			<u>50</u>					
1,2	5,4,3,2,1	I 2 3 4 5	A B Г Д	5,3 4 1 2	5,14,3,2				

410 - I тур

Часть II Теоретический раунд– 51 балл

Дайте ответы на задания

№№ заданий	
1	

2

~~35 + 10~~  
ЕВРАЗИЯ; АТЛАНТИЧЕСКИЙ → СЕВЕРНЫЙ-ЛЕДОВИТЫЙ →  
ТИХИЙ; сильная изрезанность берегов;  
из-за морских льдов

3

200 м - (А), Северо-восток —

4

Вулканический петел .

ЛАВА

35

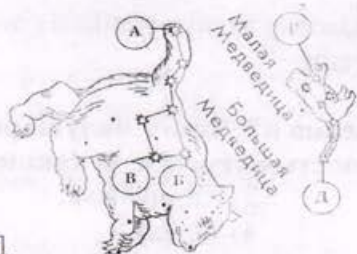
5

В Китае, на <sup>2</sup>север, для определения местонахождения и поиска маршрута

## Часть I Тестовый раунд

Все ответы заносятся в бланк ответов

1. Полярная звезда используется в ориентировании, т.к. направление на неё совпадает с направлением на север и она практически неподвижна при суточном вращении звёздного неба. Выберите букву, под которой она изображена на рисунке.



А Б В  Д

1 балл

2. Какому азимуту соответствует направление на запад-северо-запад (ЗСЗ)?  
1)  $180^\circ$ ; 2)  $292,5^\circ$ ; 3)  $90^\circ$ ;  4)  $202,5^\circ$ .

1 балл

3. Какой ученый считается «отцом» теории глобальной тектоники плит?  
1) Ньютон;  2) Вегенер; 3) Вернадский; 4) Докучаев.

1 балл

4. Укажите материк, на котором проживает более половины населения Земли:  
1) Африка;  2) Евразия; 3) Северная Америка; 4) Южная Америка.

1 балл

5. О каком слое атмосферы идет речь в описании: содержит более 90% всей массы атмосферы и почти весь водяной пар, высота над экватором составляет до 18 км, а над полюсами — до 10–12 км, здесь зарождаются облака, выпадают осадки, с высотой давление воздуха понижается, формируются атмосферные вихри:

- 1) верхние слои атмосферы;  2) тропосфера;  
3) стратосфера; 4) ионосфера.

1 балл

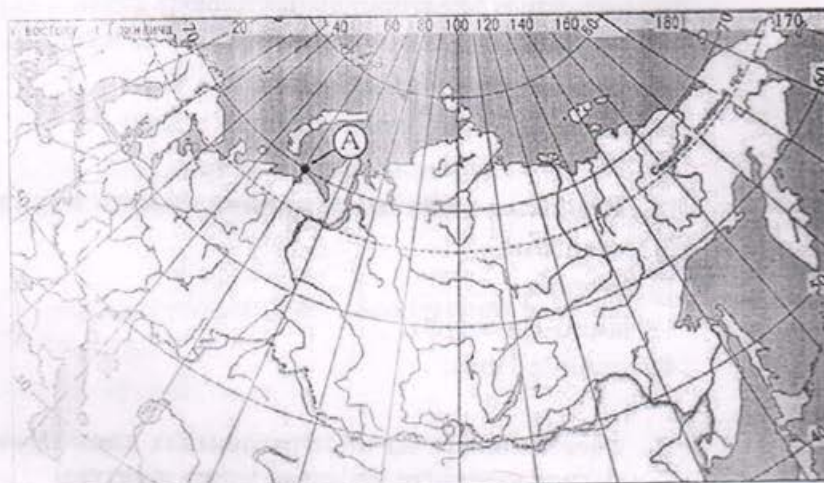
6. Через какой город мира проходит нулевой меридиан?  
(за верный ответ 1 балл)

- 1) Гринборо;  2) Гринвич; 3) Глазго; 4) Гронинген

1 балл

7. Какие географические координаты имеет точка, обозначенная на карте России буквой А? (за верный ответ 1 балл)

- 1)  $70^\circ$  с.ш.  $60^\circ$  в.д.  
2)  $60^\circ$  с.ш.  $70^\circ$  в.д.  
3)  $70^\circ$  с.ш.  $60^\circ$  з.д.  
4)  $60^\circ$  с.ш.  $70^\circ$  з.д.



**8. Выберите природную зону, о которой идёт речь.** Здесь обитает большое количество собственных, в т.ч. эндемичных видов животных и растений, а также мигрирующих животных. Всего в этой природной зоне обитает до 2/3 всех биологических видов планеты, и многие до сих пор не описаны.

- 1) тайга  
2)  влажные экваториальные леса  
3) сезонно влажные (муссонные) леса 4) степи

1 балл

**9. Этот океан расположен преимущественно в Южном полушарии, с небольшим количеством островов и слабой изрезанностью берегов. О каком океане идет речь?**

- 1) Атлантическом;  
2)  Индийском;  
3) Северном Ледовитом;  
4) Тихом.

1 балл

**10. Когда на всем земном шаре продолжительность дня равна продолжительности ночи?**

- 1) 22 декабря; 2)  21 марта; 3) 22 июня; 4) 23 ноября.

1 балл

**11. Какие части гидросферы нельзя видеть на физической карте мира:**

1. мировой океан  
2. воды атмосферы  
3)  подземные воды  
4. поверхностные воды

2 балла

**12. На какую высоту надо подняться в тропосфере, чтобы температура воздуха изменилась на 3°С:**

- 1) на 100 м  
2) на 300 м  
3)  на 500 м  
4) на 1000 м

1 балл

**13. При температуре воздуха 20°С в 1 м<sup>3</sup> его содержится:**

- 1) 30 г водяного пара  
2) 10 г водяного пара  
3)  17 г водяного пара  
4) 5 г водяного пара

**14. Красно-желтые ферралитные почвы распространены:**

- 1) во влажных экваториальных лесах;  
2)  в саваннах  
3) в переменнно-влажных лесах;  
4) смешанных широколиственных лесах;

1 балл

**15. Наиболее известным национальным парком ЮАР является:**

- 1) Серенгети;  
2)  Крюгера;  
3) Намиб-Науклуфт;  
4) Аскания-Нова;

1 балл

**16. Восстановите из перечисленных слов правильную последовательность событий:**  
(ответ запишите цифрами через запятую)

1. выпадение осадков
2. испарение
3. солнечные лучи
4. прогревание земной поверхности
5. образование облаков

5 баллов

17. Какое утверждение о земной коре верно?

- 1) Земная кора под материками и океанами имеет одинаковое строение.
- 2) Под океанами мощность земной коры больше, чем под материками.
- 3) Границы литосферных плит совпадают с контурами материков.
- 4) Литосферные плиты медленно перемещаются по поверхности мантии

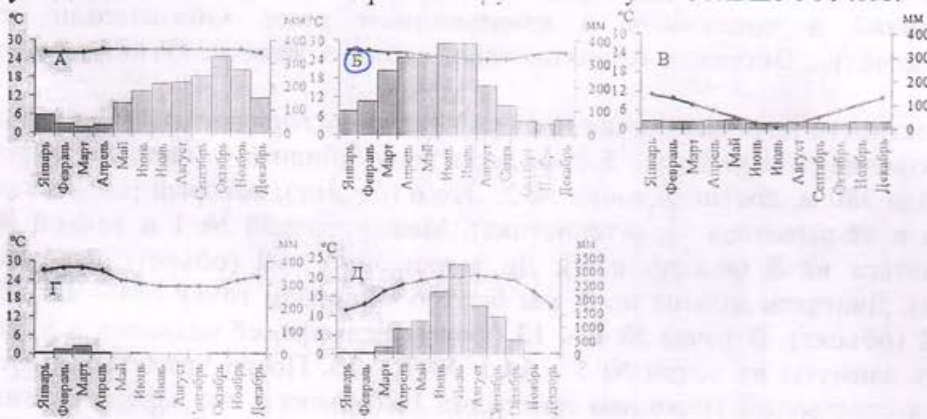
1 балл

18. Выберите море, которое характеризуется наибольшим количеством островов и архипелагов.

- 1) Северное 2) Норвежское 3) Эгейское 4) Тирренское

1 балл

19. Выберите климатограмму, характерную для небольшого города, имеющего географические координаты  $25^{\circ}17'$  с.ш.,  $91^{\circ}43'$  в.д., расположенного на плато Шиллонг на высоте 1313 м над уровнем моря. Недалеко от этого города находятся подвесные мосты, выращенные местными жителями (кхаси) из корней деревьев. Они делаются из корней специального дерева, направленных по определённому проволочному каркасу, пока не обретут форму моста. Такой процесс может длиться до 25 лет, и требует постоянного ухода и внимания. Некоторым сооружениям уже больше 500 лет.



2 балла

20. Выберите проливы, названные в честь российских мореплавателей.

- 1) Вилькицкого 2) Крузенштерна 3) Лаперуза 4) Моргана

2 балла

21. Выберите острова, которые имеют коралловое происхождение.

- 1) Мальдивские 2) Маршалловы 3) Гавайские 4) Азорские

2 балла

22. Расставьте материки по мере убывания отметок их абсолютной высоты.

- 1) Австралия 2) Антарктида 3) Африка
- 4) Северная Америка 5) Южная Америка

5 баллов

23. В различных уголках мира обитают нелетающие птицы. Установите соответствие: «изображение нелетающей птицы – её название – ареал обитания».

1) африканский страус 2) нанду 3) киви 4) казуар 5) императорский пингвин



I) Антарктида II) Африка III) Новая Зеландия  
IV) Новая Гвинея V) Южная Америка

5 баллов

24. Установите соответствие: «река – её крупнейший по длине приток».

A) Амур Б) Енисей В) Конго Г) Муррей Д) Обь

1) Дарлинг 2) Иртыш 3) Нижняя Тунгуска 4) Убанги 5) Уссури

5 баллов

25. Расставьте мысы в порядке их расположения с севера на юг.

1) Дежнёва 2) Йорк 3) Марьято 4) Рас-Хафун 5) Челюскин

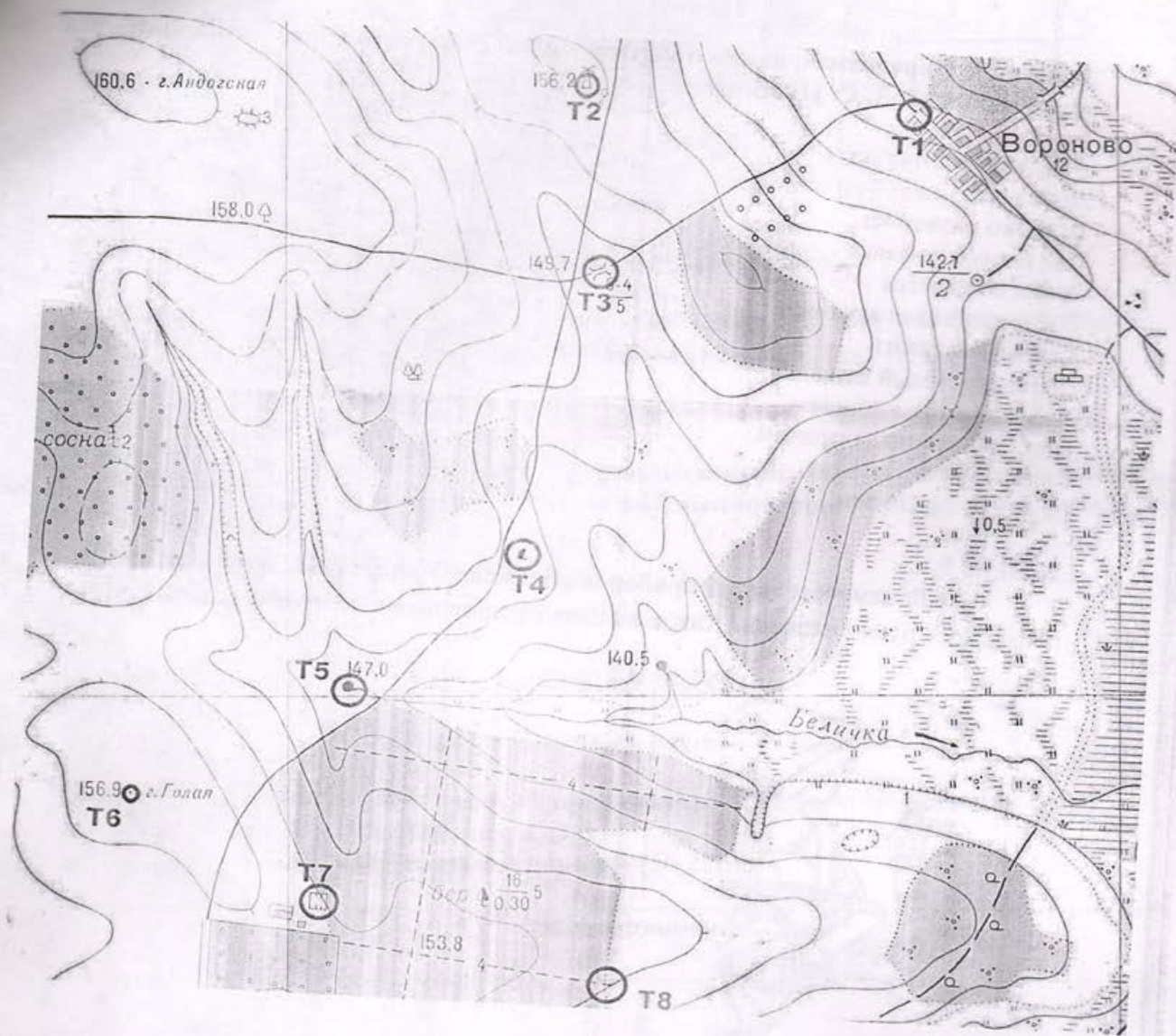
5 баллов

### Часть II Теоретический раунд

**Задание 1.** На основании текста определите масштаб карты. На бланке ответа запишите масштаб в численном и именованном виде. Обязательно приведите необходимые расчёты. Вставьте пропущенные слова в тексте. Ответ оформите на бланке ответов.

Наша игра на местности началась (точка № 1) на 1 (сторона горизонта) 2 (тип населенного пункта и его название). На развилке 3 (тип дорог) мы пошли в 4 (направлении) через 5 (объект) и, пройдя 380 м, достигли точки № 2. Это 6 (объект), который располагался на 7 (форма рельефа и её высотная характеристика). Между точкой № 1 и точкой № 2 нам пришлось подняться на 8 (высота в м). До точки № 3 – 9 (объект) мы прошли 10 (расстояние в м). Двигаясь дальше по 3, мы быстро миновали точку № 4 – 11 (объект) и точку № 5 – 12 (объект). В точке № 6 – 13 (форма рельефа, её название и высота) нас попросили взять азимуты на точки № 5 – 14 и № 7 – 15. После этого мы спустились к пасеке. Дорогу к следующей точке нам преградил 16 (объект и его характеристики). Для экономии времени и сил мы решили пересечь его по 17 (объект). В точке № 8 нам предложили самостоятельно найти последнюю точку № 9. Для этого нам дали только азимут на объект и расстояние до него:  $56^\circ$  и 340 – 350 м. Этим объектом оказался 18. Здесь и был спрятан «клад».





**Задание 2**

**20 баллов**

На Земле есть замечательный материк. Следуя на корабле вдоль его берегов с запада на восток, путешественник пересечет три океана; север и юг на этом материке мгновенно «меняются» местами. И, наконец, в этих местах человек не всегда в состоянии отличить море от суши.

Какой это материк? Какие три океана можно пересечь? Почему север и юг мгновенно меняются местами? Почему в этих местах сложно отличить море от суши?

**8 баллов**

**Задание 3.**

Из пункта 1 в пункт 2 турист должен пройти 10 км по азимуту  $315^\circ$  в северо-западном направлении. Через 5 км он вышел к ограде. Ограда представляет собой квадрат со стороной 100 м. Маршрут туриста оказался перпендикулярен одной из её сторон. Турист решает обойти ограду с левой стороны, чтобы выйти на точку продолжения маршрута.

На сколько метров (А) – 0, (Б) – 50, (В) – 100, (Г) – 150 или (Д) – 200 увеличится маршрут туриста, если известно, что он вышел к середине одной из сторон ограды? Определите азимут третьей стороны ограды.

**8 баллов**

**Задание 4. Определите, какие продукты вулканического извержения описываются в стихотворении А. С. Пушкина**

Везувий зев открыл –  
Дым хлынул клубом – пламя  
Широко разлилось,  
Как боевое знамя.  
Земля волнуется –  
С шатнувшихся колонн  
Кумиры падают!  
Народ, гонимый страхом,  
Под каменным дождем,  
Под воспаленным прахом.  
Толпами, стар и млад,  
Бежит из града вон.

**6 баллов**

**Задание 5.**

Какой замечательный прибор изображен на рисунке? Где он был изобретен? Куда показывает рука человека? Какое он имеет отношение к географическим картам?



---

---

---

---

---

---

---

---

---

---

**9 баллов**